



Marco Ghiglione

www.marcoghiglione.eu

Filatelia & Musica

L'organo nei francobolli *parte terza: gli organi Silbermann*

Il secondo valore, di 20 pf, della serie dedicata agli organi Silbermann emessa dalla Germania Est, è dedicato al grande strumento che si trova nel Duomo di Freiberg, città sassone di 40.000 abitanti a 400 metri sul mare, a 31 km. a sud-ovest di Dresda, centro amministrativo del distretto Mittelsachsen (Sassonia Centrale). E' un centro universitario, minerario ed ora, dopo una profonda riconversione, sede di aziende di semiconduttori e di tecnologia solare.



fig. 1 - panorama di Freiberg in una vecchia cartolina

La città fu fondata nel 1186 a seguito della scoperta di giacimenti d'argento sui Monti Metalliferi, e proprio in quegli anni fu costruito il Duomo, ovvero la Cattedrale evangelica-luterana di Santa Maria (Dom St. Marien). Quasi completamente distrutto da un incendio nel 1484, il Duomo fu ricostruito nello stesso luogo, e contiene due opere d'arte molto note in Germania, che sono i due pulpiti adiacenti alla navata centrale: il *Tulpenkanzel* (pulpito del tulipano) del 1505 e la *Bergmannkanzel* (pulpito del minatore) del 1638 creato da Hans Fritzsche.

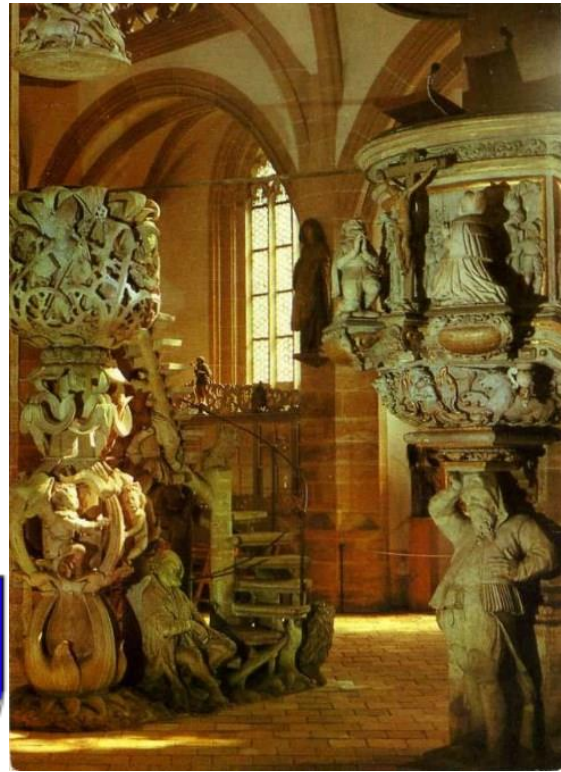
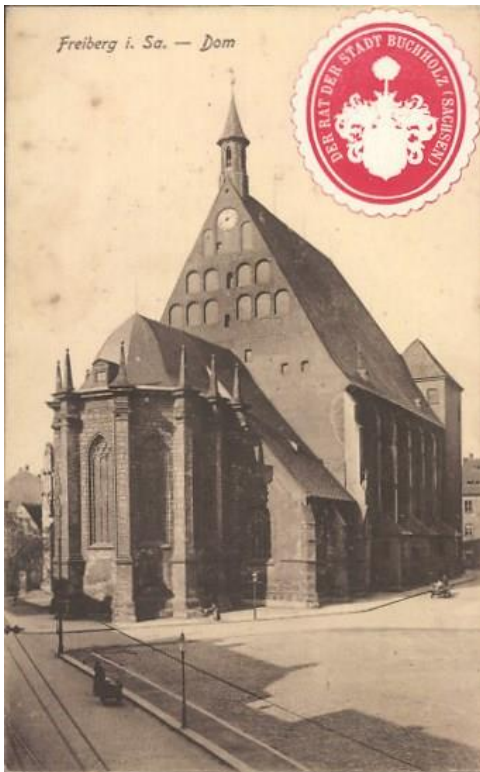
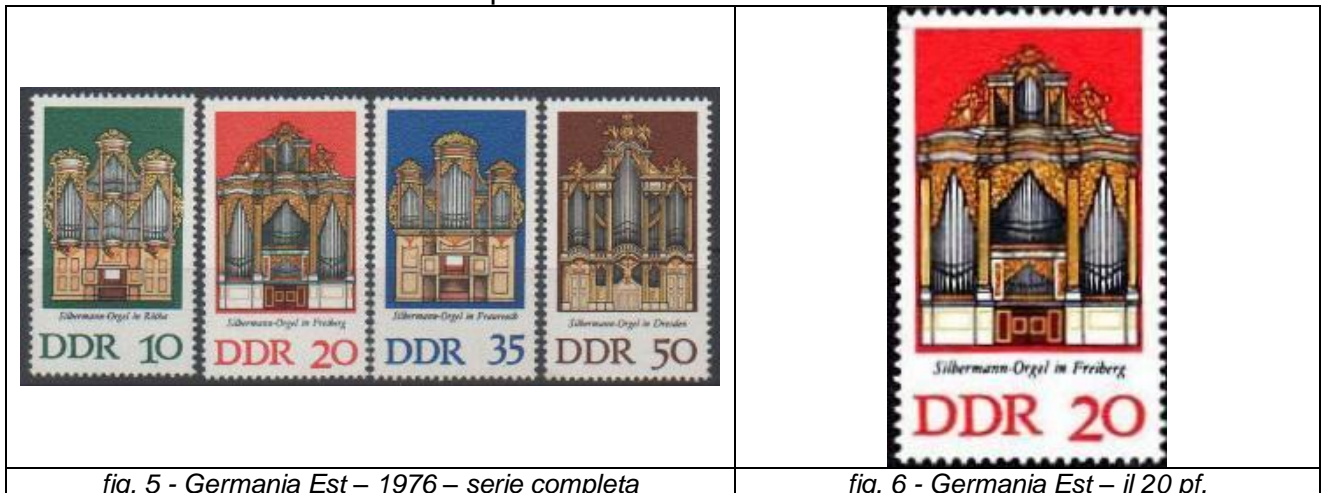



fig. 2,3,4 - Il Duomo di Freiberg ed i suoi due famosi pulpiti. Al centro lo stemma della città


A partire dal 1541, ben otto sovrani sassoni sono stati sepolti nel coro della cattedrale, la cui importanza è data anche dalla presenza di sei campane, la più imponente delle quali (Große Susanne) ha un peso di quattro tonnellate.

Ecco finalmente il francobollo in questione:



Per quanto concerne la scheda “tecnica”, aprofitto dell’occasione per inserire anche quella relativa al valore da 10 pf, non compresa nello scorso articolo.

	stato	<i>Germania Est</i>
	data di emissione	<i>27/01/1976</i>
	serie	<i>Organi di Gottfried Silbermann</i>
	n° valori serie	<i>4</i>
	valore nominale	<i>10 pf</i>
	dentellatura	<i>14</i>
	filigrana	
	tiratura	<i>15.000.000</i>
	stampa	<i>Fotoincisione</i>
	dimensioni	<i>mm. 26 x 43</i>
	disegno	
	note	

	stato	<i>Germania Est</i>
	data di emissione	<i>27/01/1976</i>
	serie	<i>Organi di Gottfried Silbermann</i>
	n° valori serie	<i>4</i>
	valore nominale	<i>20 pf</i>
	dentellatura	<i>14</i>
	filigrana	
	tiratura	<i>7.000.000</i>
	stampa	<i>fotoincisione</i>
	dimensioni	<i>mm. 26 x 43</i>
	disegno	
	note	

Analogamente al 10 pf, come si è visto, anche il valore da 20 pf presenta saltuariamente delle imperfezioni, come segue:



fig. 7: stampa difettosa nella cornice del riquadro piccolo a destra

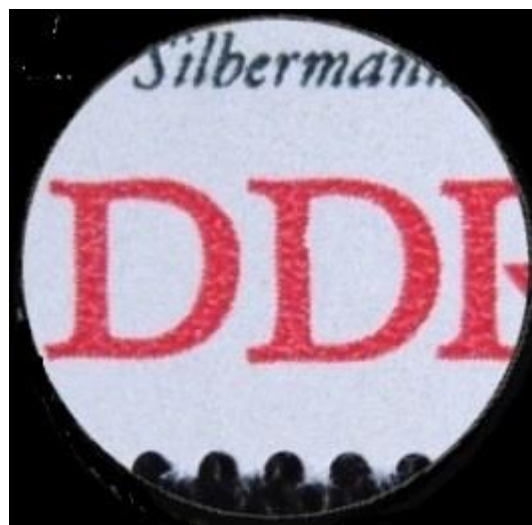


fig. 8: stampa difettosa nella seconda "D"

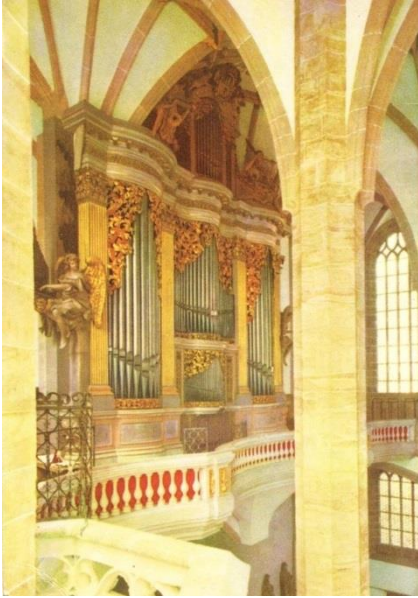


Fig. 9: L'organo Silbermann



fig. 10: la consolle



fig. 11: particolare della facciata

Il grande organo fu costruito da Gottfried Silbermann tra il 1711 e il 1714, quando egli aveva solamente 27 anni, e fu il suo primo strumento di considerevoli dimensioni. Qui Silbermann mise a frutto le esperienze fatte a Strasburgo ed a Parigi, da dove era ritornato in Sassonia solo l'anno precedente, e riuscì a creare una commistione di tecniche costruttive centro-tedesche, sviluppandole ulteriormente, e franco-alsaziane, tentativo mai più ripetuto da lui a questo livello. Nel 1738 lo strumento fu parzialmente modificato, e l'ultimo importante restauro (1981-'83) lo ha riportato all'accordatura molto probabilmente utilizzata da Silbermann, a seguito di approfonditi studi effettuati in merito. Fortunatamente, nel corso dei secoli l'organo non ha subito gravi ed arbitrarie modificazioni, ed il lavoro storicamente appropriato effettuato alla fine dello scorso secolo ci ha restituito il capolavoro dello Silbermann.

Questa è la disposizione fonica, dello strumento, che ha tre tastiere, 44 registri e 2574 canne:

Hauptwerk	Oberwerk	Brustwerk	Pedal
C, D - c'''	C, D - c'''	C, D - c''	C, D - c'
Bordun 16'	Quintadehn 16'	Gedackt 8'	Untersatz 32'
Principal 8'	Principal 8'	Principal 4'	Principalbaß 16'
Rohrflöte 8'	Gedackt 8'	Rohrflöte 4'	Subbaß 16'
Viol di Gamba 8'	Quintadehn 8'	Nassat 3'	Octavbaß 8'
Octava 4'	Octava 4'	Octava 2'	Octavbaß 4'
Quinta 3'	Spitzflöte 4'	Tertia 1+3/5'	Pedalmixtur 6fach
Superoctav 2'	Superoctav 2'	Quinta 1+1/2'	Posaunenbaß 16''
Tertia (1+3/5')	Flaschflöt 1'	Sufflöt 1'	Trompetenbaß 8'
Mixtur 4fach	Mixtur 3fach	Mixtur 3fach	Clarimbaß 4'
Cimbeln 3fach	Zimbeln 2fach		
Cornet c' 5fach	Echo c' 5fach	Couplers (slider)	Tremulant
Trompet 8'	Krumbhorn 8'	OW/HW	Schwebung
Clarín 4'	Vox humana	BW/HW	

A differenza di quanto avviene nelle chiese italiane, dove la musica viene considerata spesso un elemento di disturbo e di mero esibizionismo, a meno che non sia di basso livello compositivo ed interpretativo, e non per ciò che dovrebbe essere, quindi buona musica ben eseguita per innalzare lo spirito, nel Duomo di Freiberg vengono organizzate anche delle visite guidate con introduzione eseguita all'organo ogni domenica alle 11 e, nel periodo estivo, anche ogni martedì alle 14. Sempre nel periodo estivo, ogni giovedì alle 20 viene eseguito un recital organistico.

Ma non è finita qui. La città di Freiberg possiede orgogliosamente ben tre organi Silbermann oltre a quello citato: uno strumento a due manuali nella Jakobi-Kirche (20 registri, del 1717) e nella Petrikirche (32 registri, del 1735), ed uno ad un solo manuale nello stesso Duomo, costruito originariamente per la Johannis-Kirche e portato in cattedrale nel 1939.



fig. 12,13,14 – gli organi della Jacobi-Kirche, del Duomo (piccolo organo) e della Petrikirche



fig. 15 – annullo “Silbermann” di Berlino
Busta affrancata con 20 pf isolato



fig. 16 – cartolina con annullo “Silbermann”
emesso a Freiberg con l’organo del Duomo



(continua...)